

Inkjet baskı makinesi Tx300P-1800B

Bakım Gereklilikleri

Bu makine son derece nazik mekanizmalara sahip hassas bir makinedir. Özellikle, ateşleme yapan baskı kafalarının nozül yüzeyi, yüzeye hafif toz veya kağıt parçaları bulaşsa dahi bundan etkilenir ve doğru baskı sonuçları elde edilemeyebilir. Bu makineyi kullanırken daha iyi durumda tutabilmek için günlük olarak aşağıdaki bakım işlemlerini yapmanızı tavsiye ederiz.

1. Bakım zamanı

Bakım zamanı	Bakım yapılacak noktalar	Referans Sayfası
Günde bir kez (günlük çalışmanın sonunda)	Baskı kafalarının etrafı	S.2
	Kep istasyonu	S.3
	Wiper	S.4
Haftada bir kez (haftalık çalışmanın sonunda)	Soyma rulusunun temizlenmesi	S.5
	Makinenin dışı	S.5
	Atık boya haznesi	S.6
	Boya Boşaltma Kanalı	S.6
Kirlendiğinde temizleyin veya	Blöf fanı filtresini değiştirin	S.7
Makine Uzun Süre Kullanılmadığında	“Saklama Yıkaması” işleminin gerçekleştirilmesi	S.10



- Bakım için gerekli araçlar
 - Temizleme çubuğu (SPC-0527)
 - Temizleme Sıvısı
 - Pamuk çubuk
 - Eldiven
 - Yumuşak bez



- Bakım temizleme sıvısı, kullanılan boya tipine göre farklıdır. Kullanılan boyaya özel temizleme sıvısı kullanın.

2. Günlük bakım



- Mümkünse baskı kafası, kep istasyonu ve wiper'in etrafını temizlerken temizleme çubuğunu (SPC-0527) kullanın. Diğer pamuklu çubukların kullanılması lif bırakarak makinenin hasar görmesine neden olabilir.
- Boya kapağının ve kep istasyonundaki wiper'in bakımlarının her gün yapıldığından emin olun. Kirli bırakırsanız kirler nozül yüzeyine yapışabilir veya toz ve kurumuş boya nozülü aşındırabilir. Bu durum ateşleme kusurlarına neden olabilir.
- Boya ve toz ile kirlenmemesi için carriage'in alt kısmını her gün temizleyin. Kirli bırakırsanız baskı kafası temizlenirken silme işlemi sırasında toz ve kurumuş boya nozülü aşındırabilir.
- Carriage'in alt yüzeyini temizlerken nozül yüzeyini ovmanaya dikkat edin.

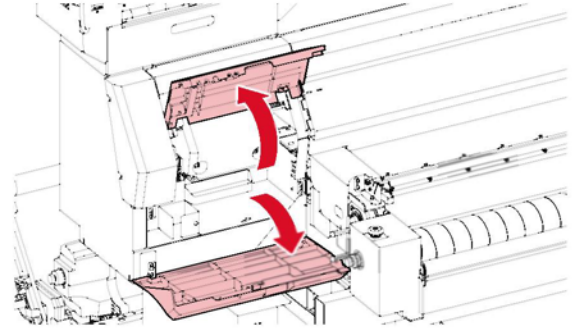
(1) (4) Baskı kafalarının çevresi (Kullanım Kılavuzu, Bölüm 4 “Baskı Kafasının ve Çevresinin Temizlenmesi”)

Önemli!

- Makinenin baskı kafaları ve çevreleri kirlenmeye en müsait parçalardır ve kirlendiklerinde de makinenin fonksiyonlarını ve baskı sonuçlarını olumsuz etkileyebilirler. Ayrıca baskı kafası, oldukça hassas mekanizmalardan oluştuğundan bakım sırasında yeterli önlemlerin alınması gereklidir.
- Kullanılan boyaya özel temizleme sıvısı kullanın.

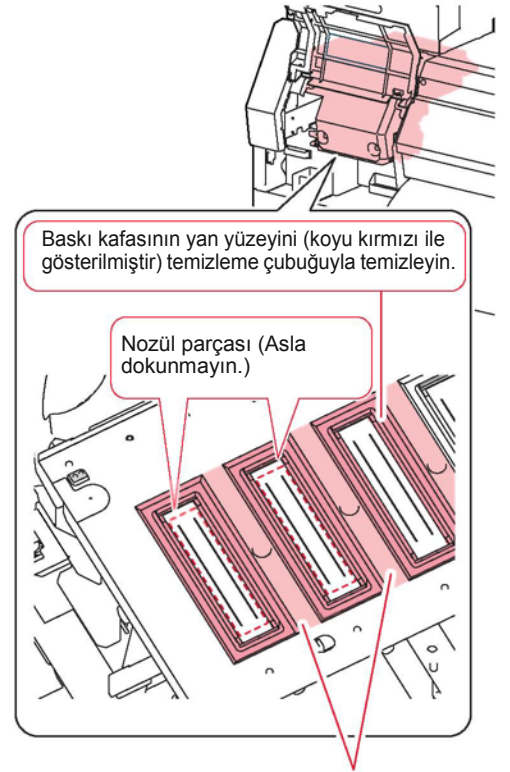
1 Carriage'ı sol tarafa getirin ve bakım kapağını açın.

- Bu işlem için kullanım kılavuzu Bölüm 4'teki “Baskı Kafasının ve Çevresinin Temizlenmesi” 1'den 2'ye kadar olan adımları gerçekleştirin.



2 Temizleme çubuğunu veya eski bir bezi bakım amaçlı temizleme sıvısına daldırın ve kafanın kenarında ve kaydırma mekanizmasının (slider) alt yüzeyinde birikmiş boyayı temizleyin.

- Nozülleri asla ovmayın.



Temizleme çubuğuyla veya eski bir bezle temizleyin.

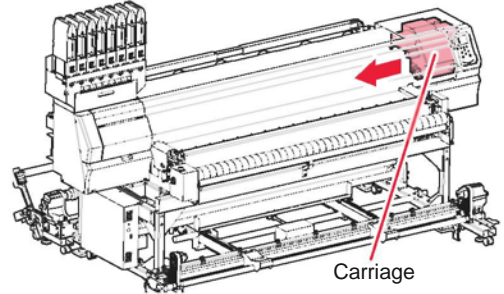
(2) Kep İstasyonu (Kullanım Kılavuzu Bölüm 4, “Wiper ve Kepin Temizlenmesi”)

Kepin çevresindeki alan, toz ve boya ile kirlenmeye müsaittir. Baskı kafasında kir birikmesini önlemek için, kullanılan boyaya uygun temizleme sıvısıyla baskı kafasının sık sık temizlenmesi önerilir.

- Kullanılan boyaya özel temizleme sıvısı kullanın.

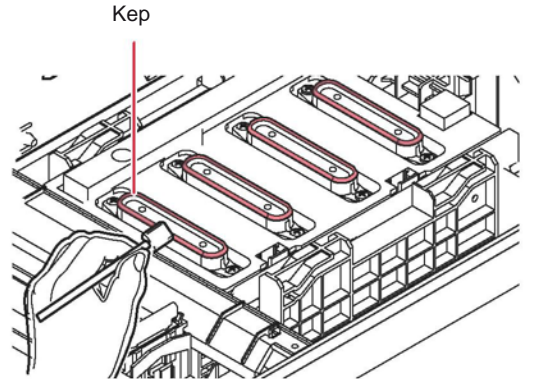
1 Carriage'ı hareket ettirin ve bakım kapağını açın.

- Bu işlem için, Bölüm 4, “Wiper ve Kepin Temizlenmesi” bölümündeki 1'den 2'ye kadar olan adımları gerçekleştirin.



2 Kepi temizleyin.

- Temizleme çubuğunu bakım amaçlı temizleme sıvısına batırın ve kepi silin. Bakım için temizleme solüsyonu kalmayana dek iyice silin.



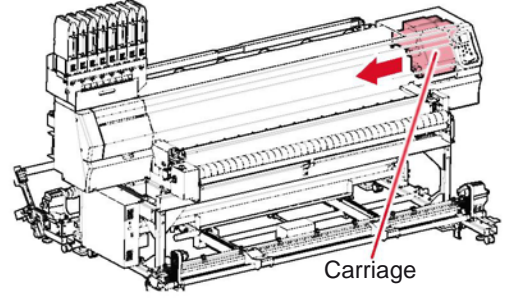
(3) Wiper (Kullanım Kılavuzu Bölüm 4 “Wiper ve Kepin Temizlenmesi”)

Wiper üzerinde boya, toz ve kağıt tozu birikebilir. Wiper'in durumunu kontrol edin ve kirlenmişse temizleyin.

- Kullanılan boyaya özel temizleme sıvısı kullanın.

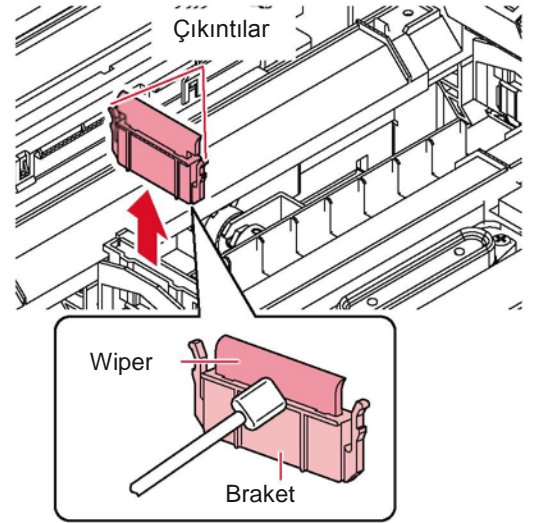
1 Carriage'ı hareket ettirin ve sağ bakım kapağını açın.

- Bu işlem için, Bölüm 4, “Wiper ve Kepin Temizlenmesi” bölümündeki 1'den 2'ye kadar olan adımları gerçekleştirin.



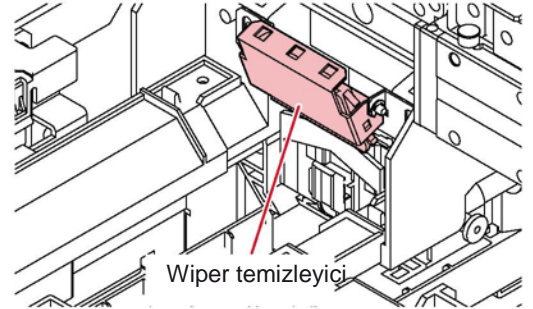
2 Wiper'ı temizleyin.

- Her iki ucundaki çıkıntılardan tutarak wiper'ı çıkarın.
- Temizleme solüsyonuna batırılmış bir temizleme çubuğuyla wiper'a ve brakete yapışmış boyayı temizleyin. Bakım için temizleme solüsyonu kalmayana dek iyice silin.

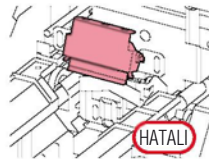
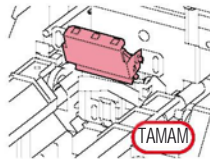


3 Wiper temizleyiciyi temizleyin.

- Temizleme solüsyonuna batırılmış bir temizleme çubuğuyla wiper temizleyicisine yapışmış boyayı temizleyin. Bakım için temizleme solüsyonu kalmayana dek iyice silin.



- Wiper temizleyiciyi braketten çıkarmayın.
- Yalnızca wiper temizleyicininin wiper ön yüzeyini temizleyin. (Arka yüzeyi temizlemeniz gerekmez.)
- Wiper temizleyiciyi temizledikten sonra, temizleyicinin yukarı bakmadığından emin olun.



Ayrıca aşağıda tarif edildiği gibi, Kullanım Kılavuzu, Bölüm 4 “Wiper'in değiştirilmesi” uyarınca wiper'ı yenisiyle değiştirin (SPA-0271).

- Wiper deforme olduğunda
- Yapışan boya temizlenemediğinde
- Wiper değişim uyarısı görüntülendiğinde

(4) Suyu Deęiřtirme (Kullanım Kılavuzu Bölüm 4 “Suyu Deęiřtirme”)

Besleme kayıřı kirlendięinde suyu deęiřtirmek gerekir.

Su temizleme birimini deęiřtirmeden önce Kullanım Kılavuzu Bölüm 4, “Suyu Deęiřtirme” bölümüne bakın.

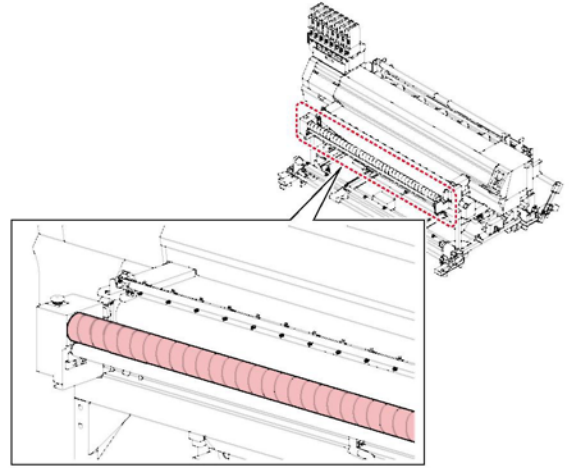
3. Düzenli bakım (Haftada bir kez)

Kullanıcıların haftada bir kez ařaęıda tanımlanan bakım işlemlerini gerçekleřtirmesi tavsiye edilir; böylece baskı makinesi yüksek performansını ve hassasiyetini daha uzun bir süre koruyacaktır.

(1) Soyma rulosu (Kullanım Kılavuzu Bölüm 4 “Soyma rulosunun temizlenmesi”)

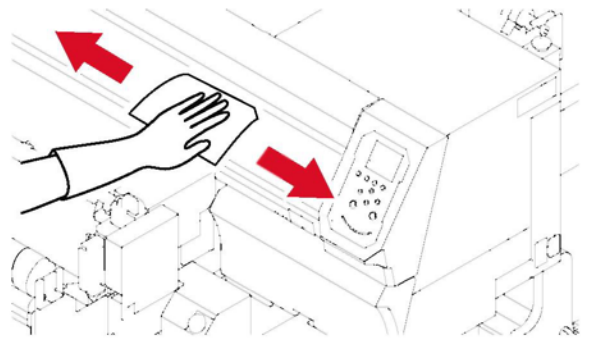
Makinenin ön tarafındaki soyma rulosuna yapıřan boya gibi lekeyi temizleyin.

Yumuřak bir bezi su veya sulandırılmıř hafif bir deterjanla nemlendirin, iyice sıkın ve silin.



(2) Makinenin dıřı (Kullanım Kılavuzu, Bölüm 4 “Dıř Yüzeylerin Temizlenmesi”)

Kullanıldıęı ortama baęlı olarak ana ünitenin dıř kısmına toz veya kum tozu yapıřabilir. Baskı kafasının hareket eden parçalarına toz girmesini engellemek için bu kısımları suya batırılıp iyice sıkılmıř bir bezle silin.

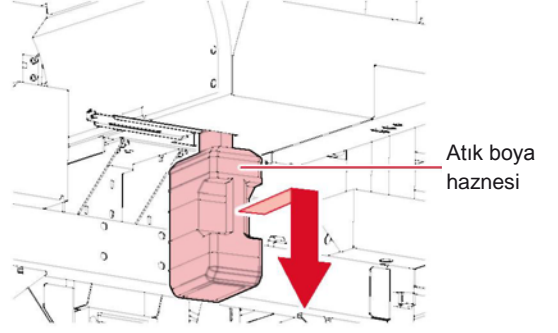


(3) Atık boya haznesi (Kullanım Kılavuzu, Bölüm 4 “Atık Boya Haznesi Doğrulama Mesajı Görüntülenirse”)

Atık boya haznesinin dolu olup olmadığını kontrol edin. Atık boyanın haznedeki taşmamasına dikkat edin.



- Sol taraftaki atık boya haznesi, boya gibi maddelerin boşaltma sayısını kümülatif olarak saymıyor. Haznedeki kirli su seviyesi %80 veya üstüne çıksa bile mesaj görüntülenmiyor. Soldaki haznedeki sık sık kirli su seviyesini kontrol edin ve kirli su toplanmış ise bertaraf edin.



(4) Boya Boşaltma Kanalı (Kullanım Kılavuzu, Bölüm 4 “Boya Boşaltma Kanalının Yıkınması”)

Kanal içerisinde boyanın katılaşması nedeniyle baskı kafası nozüllerinin tıkanmasına engel olmak için boya boşaltma kanalını düzenli olarak (yaklaşık haftada bir kez) yıkayın (ATIK YOLU YIKAMASI)



- Boya boşaltma kanalını yıkamadan önce, bakım yıkama sıvısının doldurulduğundan emin olun. Bakım yıkama sıvısı mevcut değilse yıkama işlemi gerçekleştirilemez ve kanal tıkanabilir.

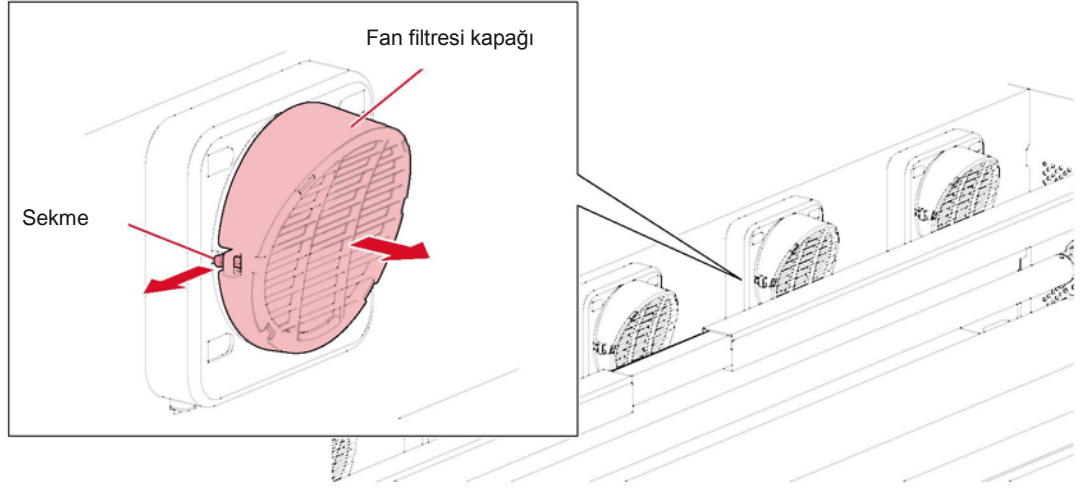
4. Kirlendiğinde temizleyin veya deęiřtirin

(1) Blöf fanı filtresini deęiřtirin

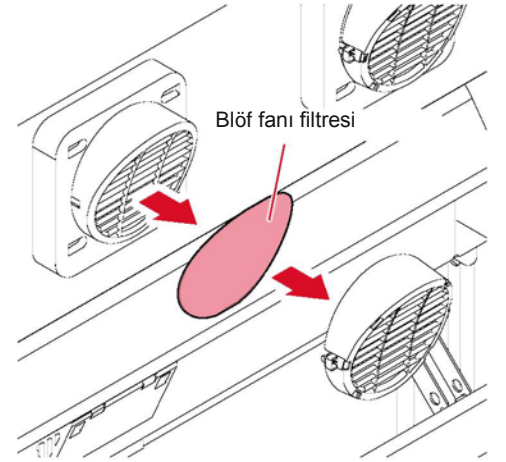
Blöf fanı filtresini (SPA-0774) kirlendiğinde deęiřtirin.

1 Fan filtresi kapaęını ıkarın.

- Fan filtresi kapaęı sekmesini dıřa doęru itin ve kapaęı kendinize doęru ekin.

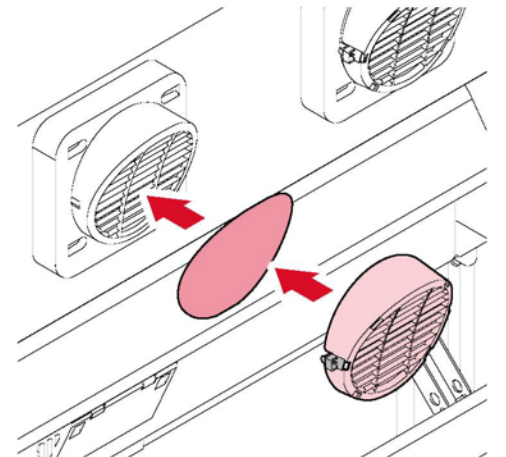


2 Blöf fanı filtresini sökün.



3 Yeni bir blöf fanı filtresi takın ve fan filtresini yerine takın.

- Fan filtresi kapaęını yerine tam oturacak řekilde sıkıca takın.



(2) Temizleme Birimini Temizleme

1 Temizleme birimini hareket ettirin.

- Birimi temizlemeden önce Kullanım Kılavuzu Bölüm 4, “Emme Rulosu Temizleme” bölümündeki 1’den 6’ya kadar olan adımları gerçekleştirin.

2 Yıkama tepsisini temizleyin.

- Yıkama fırçasındaki tiftik veya diğer artıkları temizleyin.

3 Yıkama birimini bekleme konumuna getirin.

- Birimi tekrar bekleme konumuna almadan önce Kullanım Kılavuzu Bölüm 4, “Emme Rulosu Temizleme” bölümündeki 11’den 16’ya kadar olan adımları gerçekleştirin.

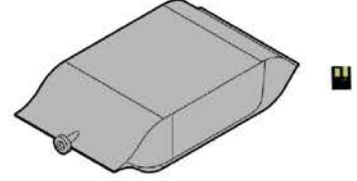
5. Medyanın saklanması

Medya, tozsuz ve doğrudan güneş ışığı almayan bir alanda saklanmalıdır. Medyayı aşırı sıcak veya aşırı nemli ortamlarda saklamaktan kaçının.

6. Boya paketinin saklanması

Boya şişesini saklarken aşağıdaki hususlara dikkat edin.

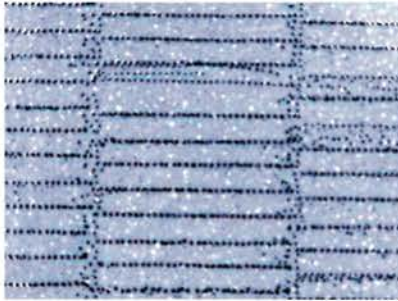
- Boya paketini doğrudan güneş ışığı almayan ve nemin yüksek olmadığı bir yerde saklayın.
- Hassas bir ürün olması nedeniyle düşürmeyin.
- Boya çipi kirlenmemeli ve statik elektrik boşalmasına maruz kalmamalıdır.
- Boya paketi ve boya çipinin birlikte saklandığından emin olun.



Boya paketi üzerine takılan kart

7. Kusurlu baskı örnekleri

Aşağıdaki örnekler, tozdan kaynaklanan ve baskıyı etkileyen kusurlu baskı kafası (nozül) vuruş örnekleridir. Baskı öncesinde veya baskı sırasında bu şekilde kullanılmasını önlemek için nozülün durumunu periyodik olarak kontrol edin. Nozülün durumu bu çizicide (plotter) [test baskısı] ile kontrol edilebilir. (Kullanım Kılavuzu Bölüm 2 “Test Baskısı”)



1.Çapraz ateşleme



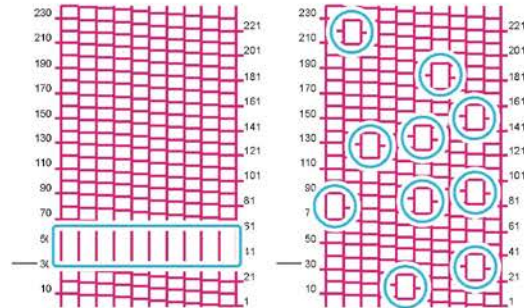
2.Eksik nozül



3.Boya damlaması



4.Uydu



5.Hava karışması

8. Nozül ateşleme kusurunu giderme yöntemi

Baskı makinesi uzun bir süre kullanılmadığında veya ortam sıcaklığına bağlı olarak nozüllerde düzensiz ateşleme görülebilir. Böyle durumlarda nozülleri eski haline getirmek için aşağıdaki yöntemler uygulanmalıdır.

S.9, 1 ile 4 arası semptomlar için bkz. “Kusurlu baskı örnekleri”

1. Günlük bakım

- Bu dokümanda tanımlanmış olan parçaları temizleyin.

2. Baskı Kafasının Temizlenmesi (normal). Bkz. Kullanım Kılavuzu Bölüm 2.

- 1. adımda belirtilen bakım işlemlerini gerçekleştirdikten sonra, Kullanım Kılavuzunda belirtilen prosedürlere uygun şekilde baskı kafalarını temizleyin.

Test baskısının ve kontrollerin gerçekleştirilmesi (Kullanım Kılavuzu Bölüm 2)

In the event nozzle missing etc. have not been improved

3. Baskı Kafasının Temizlenmesi (güçlü). Bkz. Kullanım Kılavuzu Bölüm 2.

- Nozülün tıkanıklığı, baskı kafasının temizlenmesi (normal) işlemi birkaç defa tekrarlandıktan sonra giderilemediyse temizleme modunu “hard” (güçlü) seçeneğine değiştirin ve yeniden temizleyin.

Test baskısının ve kontrollerin gerçekleştirilmesi (Kullanım Kılavuzu Bölüm 2)

Nozül tıkanması gibi sorunlarda iyileşme görülmemesi durumunda

4. Baskı kafası nozüllerinin temizlenmesi işlemini gerçekleştirin. Bkz. Kullanım Kılavuzu Bölüm 4.

- Baskı kafası nozüllerinin temizlenmesi işlemini gerçekleştirin. Bu durumda, bakım amaçlı temizleme sıvısını bekleme süresi [1 dakika] olacaktır.

Test baskısının ve kontrollerin gerçekleştirilmesi (Kullanım Kılavuzu Bölüm 2)

Nozül tıkanması gibi sorunlarda iyileşme görülmemesi durumunda

5. Baskı kafası nozüllerinin temizlenmesi işlemini tekrar gerçekleştirin. Bkz. Kullanım Kılavuzu, Bölüm 4.

- Bakım amaçlı temizleme sıvısını bekleme süresini [10 dakika] olacak şekilde ayarlayın ve baskı kafası nozüllerinin temizlenmesi işlemini tekrar gerçekleştirin.

Test baskısının ve kontrollerin gerçekleştirilmesi (Kullanım Kılavuzu Bölüm 2)

Önemli!

- Nozül ateşleme, yukarıda çalıştırıldıktan sonra bile düzelmezse yerel bayinizle, satış ofisimizle veya servis merkeziyle iletişime geçin.

9. Baskı makinesi uzun süre kullanılmadığında

Baskı makinesi bir hafta veya daha uzun bir süre kullanılmayacaksa öncelikle baskı kafasının ve nozüllerin temizleme işlemini gerçekleştirin.

10. Malzemeler

Ürün Adı	Ürün Numarası	Ürün Adı	Ürün Numarası	
Temizleme Sıvısı (BAKIM KİTİ)	Süblimasyon boya: Sb420 Dispers boya: Dd400 Reaktif-boya: Rc400	ML003-2-K1	CP ped seti	SPA-0269
			Atık boya haznesi (2 L)	SPA-0246
			Wiper kiti 300TS	SPA 0271
	Tekstil Pigment boya: TP400	C-ML012-Z-K1-1-KW	300 fan filtresi	SPC-0774
			Sıkıştırma ruloları	SPA-0275
Baskı kafasının etrafının temizlenmesi için 50 adet temizleme çubuğu	SPC-0527			

11. Güvenlik Tedbirleri

DİKKAT



Ürünle birlikte gelen **koruyucu gözlük ve eldiveni** giydiğinizden emin olun.



Boya gözünüze kaçarsa derhal temiz suyla 15 dakikadan uzun süreyle yıkayın ve göz kapaklarınızın arkasını da iyice durulayın. Ayrıca en kısa sürede bir doktora başvurun. Boya cildinize yapıştırsa lütfen bol miktarda su ve sabun veya cilt deterjanıyla iyice durulayın.



Su veya alkolle karıştırılması durumunda boya, kondanse maddeler üretir. Nozül yüzeylerinin, baskı kafalarının etrafındaki alanın, keplerin ve wiper'ların su veya alkolle temas etmemesine dikkat edin.



Baskı makinesinin uzun bir süre kullanılmaması (çıkıtı alınmaması) sonrası ateşlemenin düzgün olmasını sağlamak için boyanın türüne bağlı olarak, belirli aralıklarla ateşleme yapmanın (püskürtme) gerekli olabileceğini unutmayın.

Uzun bir süre kullanılmadığında, cihazın [CUSTODY WASH] (BAKIM YIKAMASI) fonksiyonunu çalıştırın (Kullanım Kılavuzu Bölüm 4, "Makine Uzun Süre Kullanılmadığında (BAKIM YIKAMASI)") ve ön taraftaki güç düğmesini kapalı konuma getirin. Cihazın yan tarafındaki ana güç düğmesini açık konumda ve kablo soketini prize takılı şekilde bırakın.



Bu makineyi asla sökmeyin. Elektrik çarpmalarına, yangına veya makinenin arızalanmasına neden olabilir.



Bu makinenin içinin nemlenmesini önleyin. Makinenin içi nemlenirse elektrik çarpmalarına, yangına veya makinenin arızalanmasına neden olabilir.



Bakımı cihazı kapattıktan ve güç kablosunu çıkardıktan sonra gerçekleştirin. Aksi takdirde beklenmedik kazalar meydana gelebilir.



Benzen, tiner ve aşındırıcı bileşenler içeren kimyasal maddeleri kullanmaktan kaçının. Kapağın yüzeyi bozulabilir veya deforme olabilir.



Makinenin içine yağlama yağı gibi maddeler uygulamayın. Makinenin arızalanmasına yol açabilir.

12. Kurulum ortamı

- Bu baskı makinesini mümkün olduğunca tozsuz bir ortamda kullanın. Fanlar ve hava üfleyiciler toz kalkmasına neden olabilir.
- Bu baskı makinesinin kullanıldığı ortamda sıcaklık 20 ila 30°C (68°F ila 86°F); bağıl nem ise %35 ila %65 değerinde olmalıdır. Bu baskı makinesinin, belirtilen aralıklardan daha yüksek veya daha düşük bir sıcaklıkta ve nemli ortamda kullanılmasından kaçının.



En g¼ncel kılavuzu web sitemizden indirebilirsiniz.

© 2016 MIMAKI ENGINEERING CO., LTD.
D203125-11-28022018

Bu dok¼man Mimaki Eurasia Dijital Baskı Teknolojileri Paz. Ve
Tic. Ltd. Őti. tarafından İngilizce orijinalinden T¼rkçeye
çevrilmiŐtir.

MK
FW :3.30